



Korterühistute moodustamisest

Kirjutasin mõni aeg tagasi korterühistute moodustamise vajalikkusest Võhmas ja tulen selle teema juurde ka täna tagasi. Tõepoolest, täna ei tegutse Võhmas ühtegi korterühistut, kuid nende moodustamine on vajalik just korteriomanike endi huvides. Nimelt avaneb 2007. aasta lõpupoole Euroopa Liidu uus programpperiood, katus ühe valdkonnana rahastatakse korterelamute renoveerimist. Toetus suunatakse välja just suurlinnadest ning on seega ka teatud regionaalpoliitiline meede. Toetamise täpne kord ei ole veel selge, aga kindel on see, et taotlejaks saab olla ainult korterühistu.

Juba praegu toetab Kredex korterelamute renoveerimist ja nende tehnilist ülevaatus. Kirjutan paari sõnaga neist ka lähemalt.

Rekonstrueerimistoe- tus kortermajadele

Toetus võimaldab korteri- ja hooneühistutel või korteriomanike ühisustel taotleda toetust teostatud kortermajade piirde- ja kandekonstruktsioonide, elektri- ja gaasisüsteemide rekonstrueerimistöödele.

Toetatakse enne 1990.

aastat (kaasa arvatud) ehitatud kortermajades piirde- ja kandekonstruktsioonide rekonstrueerimis- ja renoveerimistööid, samuti elektrisüsteemide ja gaasipaigaldiste rekonstrueerimis- ja renoveerimistööid korteri- ja hooneühistutele või korteriomanike ühisustele. Tagastamatut toetust eraldatakse kuni 10% korterelamu ehitustööde maksumusest. Toetuse maksimumaalne suurus korterelamu suletud netopinna ühe m² kohta kokku aastatel 2003–2008 on 200 krooni.

Korterelamutes on võimalik toetuse abil teostada järgmisi töid:

- Põhikonstruktsioonide (kande- ja piirdekonstruktsioonide) rekonstrueerimine;
- Alljärgnevad põhikonstruktsioonide renoveerimistööd: (katusekatte renoveerimine, sademeeve kanalisatsiooni renoveerimine, üldkasutatavate ruumide uste ja akende vahetamine, vundamenti sillutusriba renoveerimine, fassaadikatte renoveerimine, paneelivukkide renoveerimine, tuulekodade renoveerimine fassaadi renoveerimise osana);

- Elektrisüsteemi ja gaasipaigaldise rekonstrueerimine ja renoveerimine.

Rekonstrueerimistoe-
tuse taotleja peab toetust taotleva korterelamu kohta olema teostatud tehnilise ülevaatus.

Korterelamu tehniliseks ülevaatauseks käesoleva toetuse mõistes loetakse ehitise ekspertiisi või ehitusprojekti koostamist või energiaauditi teostamist.

Rekonstrueerimistööde puhul ehitusloa või kohaliku omavalitsuse kirjaliku nõusoleku olemasolu.

Tehnilise ülevaate toetus kortermajadele

Toetus võimaldab korteri- ja hooneühistutel või korteriomanike ühisustel taotleda eraldi toetust ehitise ekspertiisi või energiaauditi teostamiseks või ehitusprojekti koostamiseks.

Toetuse sihtrühma kuuluvad korterühistu, korteriomanike ühisus või hooneühistu, kes haldab enne 1990. aastat (kaasa arvatud) ehitatud korterelamut.

Toetatakse kuni 50% tehnilise ülevaate maksumusest, kuid mitte rohkem kui

6000 krooni kokku korterelamu kohta. Selle kohta, kuidas toetusi taotleda, saab täpsemat infot Kredexi kodulehelt (www.kredex.ee).

Mõlema eelpool nimetatud taotluste vastuvõtt on avatud 10. jaanuarist 2007. Taotlusi saab esitada ainult posti teel tähtitud kirjana.

Iga korteriomaniik peaks aru saama, et vähendades elamu soojakadusid, on edaspidi võimalik raha säästa küttekulude pealt ning lisaks suureneb ka tema kinnisvara väärtus. On ju igapähe selge, et korras ja rekonstrueeritud kinnisvara on oluliselt kallim kui rekonstrueerimata ja hooldamata korter.

Linnavalitsus plaanib enne kevadet korraldada Võhmas korterühistute moodustamise kohta teabepäeva. Kavas on kutsuda sinna esinema inimesi, kes tutvustavad korterühistute rahastamise võimalusi ning jagavad oma kogemusi korterühistute moodustamisest ja tööst. Kokkusaamise täpsem aeg selgub mõne aja jooksul ning selle kohta anname täiendavat informatsiooni.

Avo Pöder
Linnapea

Jaanuari alguses lahkus linnavalitsusest töölt abilinnapea Jüri Hansen. Selles ei ole iseenesest midagi harukordset - inimesed vahetavad ikka aegajalt töökohti. 6. jaanuari "Sakalas" ilmus uudiste rubriigis ka sellekohane teade, kuid see kommentaaride hulk ja sisu, mis pärast seda lahti läks, on küll minu jaoks arusaamatu. Kuna enamus kommentaare olid ikka väga solvavad, siis helistasin "Sakala" toimetusse ning palusin väljastada kommentaaride IP-aadressid. Millegipärast ei olnudki ma väga üllatunud, kui selgus, et ca 2/3 kommentaaridest olid saabunud ainult kahest arvutist. Mis ma selle eelneva jutuga öelda tahan on see, et ma ei saa aru inimestest, kes kommenteerivad ühte teemat eri nimede all ja seda korduvalt, püüdes jätta muljet, justkui oleks selline paljude inimeste arvamus. Kui seda tehakse 8-9 korda järjest ja anonüümselt, siis sellest ma enam aru ei saa! Kui inimesel on oma arvamus, austan ma seda väga, aga julgetagu seda öelda ikka oma nime all. Seetõttu toetan ma kahe käega vahepeal juba arutusel olnud seadusemuudatust, mis lõpetaks ära anonüümse sapi pitsimise Internetis - seda ei pea ma küll kuidagi sõnavabaduse piiramiseks.

Avo Pöder
Linnapea

Noored kutsuvad kokku Riigikogu

17.-18. veebruar Tallinas toimuv Noorte Riigikogu toob kokku noori vanuses 15-26 erinevatest Eestimaa paikadest. Üritust korraldab MTÜ Tegusad Eesti Noored eesmärgiga toetada Eesti noori olema kodanik: võtma vastutust, leidma lahendusi ühiskonna probleemidele ja neid lahendusi ellu viima. Eestis ainulaadse ürituse patrooniks on Eesti Vabariigi Õiguskantsler Allar Jõks.

Simulatsioonimängul asuvad 101 noort mõtlevat pead üle kogu riigi lahendama kümme tänapäeva Eesti ühiskonna suuremat probleemi. Kultuur, haridus, majandus, julgeolek, keskkond jpm - koos antakse hinnang valdkondade hetkeseisule, et saada teada, millised on võimalused helgeks tulevikuks ning töötatakse välja sisulised ettepanekud olukorra parandamiseks. Kaasatud on vastavate valdkondade eksperdid. Ülesehitus on koostatud Eesti Vabariigi parlamendi struktuuri ja tövõtete eeskujul, ent seda on mõneti lihtsustatud, võimaldamaks kahe päeva jooksul läbi käia olulisemad osad Riigikogu igapäevast.

Simulatsioonimängule eelneb ettevalmistustöö uudses noortele suunatud portaalis www.parle.ee, mis on valminud koostöös Siseministeeriumiga. See on pidevalt arenev dünaamiline

internetikeskkond, mille abil saavad noored tulevikuks endi käsutusse võimalusterohkeid mooduleid sisaldava internetikeskuse.

Kõigile huvitatud noortele vanuses 15-26 on avatud konkurss Noorte Riigikogul osalemiseks. Kandidaerimiseks tuleb täita ankeet kodulehelt hiljemalt 30. jaanuariks, täpsem info ürituse kodulehelt www.parle.ee/riigikogu.

Noorte Riigikogu toetavad Tallinna spordi- ja noorsooamet ja Hasartmängumaksu nõukogu. Simulatsioonimäng toimub Tallinna Noorteaasta 2007. programmi osaluskuu raames.

MTÜ Tegusad Eesti Noored on üle-Eestiline noorteorganisatsioon, mis läbi erinevate silmaringi avardavate ürituste korraldamise koon-
dab endas sadu hakkajaid tuleviku tegijaid. TENi eesmärk on läbi noorsooparlamendide, simulatsioonide, koolituste ja projektide apoliitilisel viisil suurendada ühiskonnateadlikkust. Rohkem infot TENi kohta leiata internetilehelt www.ten.ee.

Lisainformatsioon
Violetta Mertins
Meediajuht
MTÜ Tegusad Eesti
Noored
Tel 5650 6180
E-mail: violetta@ten.ee

Siseministeerium võtab kasutusele e-valijakaardi

Esmaspäevast, 8. jaanuarist kuni 31. jaanuarini, on kodanikel võimalus tellida Riigikogu valimisteks elektrooniline valijakaart ning loobuda paberil valijakaardi saamisest. Elektrooniline valijakaart saadetakse valija ametlikule e-posti aadressile (@eesti.ee).

Siseministeerium koostöös Riigi Infosüsteemide Arenduskeskusega võtab kasutusele e-valijakaardi, mis on kättesaadav Kodanikuportaalil <https://www.eesti.ee>.

"Elektrooniline valijakaart on inimesele mugavam ja näitab ka tema keskkonnasõbralikkust, sest meiliaadressile tulevate teade korral ei saadeta enam paberil valijakaarti koju", ütles rahvastiku toimingute osakonnajuhataja Enel Pungas.

Elektroonilise valijakaardi teenuse kasutamiseks tuleb enda ametlik @eesti.ee e-posti aadressi Kodanikuportaalil keskkonnas suunata oma kasutatavale e-posti aadressile.

Siseministeerium saadab hiljemalt 12.veebruariks 2007 valijale valijakaardi. Need valijad, kes loobuvad paberil valijakaardist, saavad elektroonilise valijakaardi ajavahemikus 5. veebruarist-12. veebruarini 2007 ametlikule e-posti aadressile (@eesti.ee).

Epp Maaten
Valimiste osakonna nõunik

Päästekeskus maksab päästjaks õppijatele õppetoetust

Lõuna-Eesti Päästekeskus suunab soovijaid õppima tuletorjuja-päästja erialale Sisekaitseakadeemia Päästekolledži Päästekooli Väike-Maarjas. Lõpetajad saavad erialast tööd Lõuna-Eesti Päästekeskuse komandodes ning sissesaanutele maksab päästekeskus õppe-riiidil õppetoetust.

"Päästja elukutsega kaasneb suur vastutus teiste inimeste elude ja vara päästmisel ning sellega hakkama saamine nõuab põhjalikku väljaõpet," sõnas Lõuna-Eesti Päästekeskuse direktor Margo Klaos. "Lõuna-Eesti Päästekeskus vajab päästjaid, kes on saanud päästekoolist head teadmised ja oskused, millele lisaks pakume hiljem päästjana töötamisel hulgaliselt huvitavaid kogemusi. Meie palgakorraldus väärtustab erialase hariduse omandanud professionaale," lisas Klaos.

Kutseõppesse asuvate päästeteenistujatega peatatakse tööleping, kuid sõlmitakse õppeajaks koolitusleping ning õppetoetust makstakse enne õppimaasumist saadud ametipalga summas, mi-

nimaalselt päästja miinimumpalga ehk 5000 krooni. Kui õppepraktika jooksul osaletakse reaalselt ööpäevaringses valveteenistuse töös, siis makstakse õppetoetuse asemel uuesti palka.

Väljastpoolt päästeteenistust päästekooli sissesaanutega sõlmib päästekeskus koolituslepingu ning maksab õppetoetust minimaalse päästja palga ehk 5000 krooni. Kohustusliku õppepraktika sooritamiseks on võimalik õppijal end vormistada tööle ning hakata saama õppetoetuse asemel palka.

Käesoleval ajal õpib päästekoolis Lõuna-Eesti Päästekeskuse suunamisega 11 inimest.

Lisainfot sisseastumise kohta saab Sisekaitseakadeemia Päästekolledži Päästekooli veebiaadressil <http://www.v-maarja.ee/rescueschool/>.

Evelin Uibokand
Lõuna-Eesti Päästekeskuse
avalike suhete
büroo juhataja

Volikogu istungil

21. detsembri istungist võtsid osa linnavolikogu liikmed: Kairi Ibrus, Leida Kuld, Hannes Männik, Tiiu Nõmm, Helve-Kaja Oss, Ants Pihlak, Ergo Prave, Enna Tikas, Ago Vingissar, Elke Klara Wüthrich, Puudus Jaan Voll.

Kutsutud linnavalitsuse liikmed: linnaape Avo Pöder, Jüri Hansen, Kersten Kattai.

Istungit juhatas linnavolikogu esimees Leida Kuld, protokollis linnasekretär Siiri Voll.

Külalistena olid kutsutud Suure-Jaani konstaablijaoskonna juhtivkonstaabel Harry Andresson, kes tutvustas 2006. aasta Viljandi maakonna ja Võhma linna politseistatistika, teda täiendas Võhma vanemkonstaabel Ivo Kralle.

Volikogu päevakorras oli:

1. Kuulati A.Põdra ettekannet "Võhma linna 2007. a linnaeelarve vastuvõtmine ja eelarve seletuskirja kinnitamine I lugemine".

Otsustati (poolt 10 häält, vastu ja erapooletuid ei olnud) lõpetada eelarve eelnõu

"Võhma linna 2007. a linnaeelarve vastuvõtmine ja eelarve seletuskirja kinnitamine" I lugemine ja viia eelarve eelnõu II lugemisele.

2. Kuulati J.Hanseni ettekannet "Toimetulekutoetuse määramiseks eluruumi alaliste kulude piirmäärade kehtestamine".

Otsustati (poolt 10 häält, vastu ja erapooletuid ei olnud) võtta vastu määrus nr 24 "Toimetulekutoetuse määramiseks eluruumi alaliste kulude piirmäärade kehtestamine".

3. Kuulati A.Põdra ettekannet "Võhma linna eelarvest makstavate sotsiaalotustuste suuruse kinnitamine 2007. aastaks".

Otsustati (poolt 9 häält, vastu 1, erapooletuid ei olnud) võtta vastu otsus nr 39 "Võhma linna eelarvest makstavate sotsiaalotustuste suuruse kinnitamine 2007. aastaks".

4. Kuulati J.Hanseni ettekannet "Võhma Linna Aukodaniku statuut".

Otsustati (poolt 10 häält, vastu ja erapooletuid ei olnud) lõpetada Võhma Linna Aukodaniku statuudi I lugemine, parandusettepanekud esitada 26. jaanuariks 2007. Eelnõu võtta II lugemisele veebruaris.

5. Kuulati J.Hanseni ettekannet "Võhma linna parima sportlase preemia määramise kord".

Otsustati (poolt 9 häält, vastu ei olnud, 1 erapooletu) võtta vastu määrus nr 25 "Võhma linna parima sportlase preemia määramise kord".

6. Kuulati A.Põdra ettekannet Kalevi tn 3a (4 garaaži) ehitiste peremehetuks tunnistamise kohta.

Otsustati (poolt 10 häält, vastu ja erapooletuid ei olnud) võtta vastu otsus nr 40 "Ehitiste peremehetuks tunnistamine".

7. Kuulati A.Põdra ettekannet "Arvelduslaenu taotluse tähtaja pikendamise".

Otsustati (poolt 10, vastu ja erapooletuid ei olnud) võtta

vastu otsus nr 41 "Arvelduslaenu taotluse tähtaja pikendamine".

Informatsioon, küsimuste arutelu.

Kuulati linnaape A.Põdra informatsiooni:

1) SEB Eesti Ühispannaga sõlmitud EBRD laenulepingu tingimuste muutmise kohta;

2) linna 2007. a haljastushankes osales 4 pakkujat, soodsaima pakkumise tegi AS Võhma ELKO, kellega sõlmiti sihtfinantseerimisleping;

3) abilinnapea Jüri Hansen lahkus ametist 29.12.2006.

Kuulati L.Kulla informatsiooni volikogule saabunud kirjast: Võhma Gümnaasiumi ametiühingu poolt esitatud küsimustele on vastatud.

Järgmine volikogu otsustati kokku kutsuda 25. jaanuaril 2007. a kell 17.00 kultuurikeskuse konverentsisaalis.

Leida Kuld
Volikogu esimees

Võhma Linnavolikogu 21.12.2006 määrus nr 24

Toimetulekutoetuse määramiseks eluruumi alaliste kulude piirmäärade kehtestamine

Määrus kehtestatakse sotsiaalhoolekande seaduse paragrahvi 22² lõigete 5 ja 6 alusel

§ 1. Reguleerimisala

Määrusega kehtestatakse toimetulekutoetuse arvestamise ja määramise aluseks olevad jooksval kuul tasumisele kuuluvad eluruumi alaliste kulude piirmäärad Võhma linnas.

§ 2. Eluruumi alaliste kulude piirmäärad

(1) Tegelik korteriüür või hooldustasu kuni 10 krooni eluruumi normpinna ühe ruutmeetri kohta kuus.

(2) Kütteks ja soojaveearustuseks tarbitud soojusenergia või kütuse maksumus.

(3) Ahiküttega (olenemata kütuse liigist) ja elektriküttega elamutes 12 m³ küttepude maksumus, kuid mitte rohkem kui 3000 krooni aastas;

(4) Kaugküttega elamutes kütte eest tasutud summad normpinna vastavas suurus.

(5) Tarbitud vee ja kanalisatsiooniteenuste maksumus 3 m³ ühe elaniku kohta kuus.

(6) Tarbitud elektrienergia maksumus kuludokumendi alusel, kuid mitte rohkem kui 150 krooni ühe elaniku kohta kuus, igale järgnevale elanikule lisandub 50 krooni.

(7) Tarbitud majapidamisgaasi maksumus, kuid mitte rohkem kui 1 baloon (21 kg) kvartalis.

(8) Tegelikud maamaksukulud, mille arvestamise aluseks on kolmekordne elamuallane pind.

(9) Hoonekindlustuse kulud, kuid mitte rohkem kui 1 kroon 1m² normpinna kohta kuus.

(10) Tegelik olmejäätmete veotasu, kuid mitte rohkem kui 15 krooni ühe elaniku kohta kuus.

(11) Eluruumi alaliste kulude varasemat võlgnevust ei arvata toimetulekutoetuse määramisel jooksval kuul tasumisele kuuluvate kulude hulka.

§ 3. Kehtetuks tunnistamine

Tunnistada kehtetuks Võhma Linnavolikogu 23. mai 2002. a määrus nr 5 "Toimetulekutoetuse määramine ja maksimine Võhma linnas".

§ 4. Määruse jõustumine

Määrus jõustub 01. jaanuaril 2007. a.

Võhma Linnavolikogu 21.12.2006 määrus nr 25

Võhma linna parima sportlase preemia määramise kord

Määrus kehtestatakse kohaliku omavalitsuse korralduse seaduse § 6 lg 3 punkti 2 alusel

§ 1. Reguleerimisala

Määrusega kehtestatakse Võhma linna parima sportlase preemia (edaspidi „preemia“) määramise ja väljamaksmise kord.

§ 2. Preemia saaja

(1) Preemia määratakse väljapaistvate sportlike saavutuste eest.

(2) Preemia määratakse Eesti rahvastikuregistri andmetel Võhma linnas elavale isikule.

§ 3. Preemia suurus

Preemia suurus on pärast riigi kehtestatud maksude mahaarvamist 2000 krooni.

§ 4. Kandidaatide esitamine ja preemia määramine

(1) Ettepanekuid preemia kandidaatide kohta võivad teha juriidilised isikud, organisatsioonid ja Võhma linna elanikud.

(2) Ettepanekud esitatakse iga aasta 31. jaanuariks kirjalikult Võhma Linnavalitsusele, kes arutab esitatud kandidatuurid läbi ning teeb preemia määramise otsuse 15. veebruariks.

(3) Sobivate kandidaatide puudumisel võib Võhma Linnavalitsus jätta preemia määramata.

§ 5. Preemia väljamaksmine

(1) Preemia saaja tehakse teatavaks Eesti Vabariigi aastapäevale pühendatud pidulikul üritusel.

(2) Preemia summa kantakse preemiasaaja pangakontole.

§ 6. Määruse jõustumine

Määrus jõustub 01. jaanuaril 2007. a.

Rahvaliid on kohaliku arengu tugi

Riigikogu valimised on ukse all ning seega pannakse kõigi erakondade teod taas vaekausile. Kes on kergem, jäetakse pingi serva peale, kes toekam, pääseb otsustamise ja tegutsemise juurde. Hoolimata pealinna-meeste lehtedes ette võetud lausrünnakutest saab Rahvaliid valimistele minna rahuliku südamega. Juba Napoleon ütles, et poliitikas loevad teod, mitte sõnad, ja Rahvaliidul on inimestele tublisid tegusid parasjagu ette näidata.

Kõigile eakatele inimestele läheb korda pensionitõus, mille pärast Rahvaliitu neli aastat tagasi kampaania aegu hurjutati. Õeldi, et pensioni tõus 3000 kroonini on võimatu. Rahvaliid on koos Keskerakonnaga näidanud, et hea tahe võidab rahameeste väe, keskmine vanaduspension läheneb sel aastal 3500 kroonile. Tulumaksuvaba miinimumi tõus jätab tööinimestele rohkem raha kätte, pere saab teisest lapsest tulumaksusoodustust, põllumeeste otsetoetused makstakse lõpuks au-

salt välja ning kohalikesse teedesse on suunatud hiigsummasid.

See kõik näitab, et Rahvaliid väärtustab iga Eesti inimest ja iga piirkonda. 2005. aastal oli meie valimisloosung Siin me elame!, sest meie nimekirjades ei olnud kusaigil ühtegi häälaturisti. Nendele valimistele läheme loosungiga Võrdsete võimaluste Eestil!. See näitab järjepidevust, me oleme ainus erakond, kelle jaoks peamine on maapiirkondade areng, elu edenemine Tallinnast kaugemal. See on ka põhjus, miks pealinnaparteid Rahvaliitu hästi ei kannata ning alustest tagasi ei kohku. Villu Reiljan on korduvalt pidanud kohtust õigust otsima ja alati ka võitnud.

Kui aga rääkida täpsemalt Võhmast, siis alates tulevastest kohalikest valimistest on Rahvaliid Võhmas võimul. Ka siin tegutsedes oleme kinni pidanud põhimõttest, et väärtustada tuleb iga inimest ja aidata kõiki, kes seda vajavad. Näiteks käisime vabariigi aastapäeval Põllustare vanadekodus,

emadepäeval viisime lilli ja torti paljulapselistele peredele.

Lisaks otsesele tööle inimestega oleme aidanud ka meie ühist kodulinna kenamaks muuta. Võhma linna heakorrapäevadel on rahvaliidlased alati väljas, me oleme rajanud roosipeenra, uue, kuigi ikka veel ajutise bussijaama, lisaks oleme aidanud vanade masuudimahutite ümbrust korda saada, tehtud on seega palju.

Paratamatult peab rääkima ka rahast. Rahvaliidu juhtimisel on linna rahaasjad hakanud edenema. Aastaid oli meie linna suurim probleem EBRD laen, see koorem pärssis arengut. Nüüd on õnnestunud riigilt saada 4,3 miljonit krooni, mis selle mure lahendab, 2009. aastaks peaks Võhma taas kenasti järje peal olema. Kindlasti väärib mainimist ka see, et käesoleva aasta riigieelarvest on Võhma Gümnaasiumi korrastamiseks eraldatud kaks miljonit krooni. Kõik need teod ja asjad üksikult ei pruugi olla kuigi muljet avaldavad, kuid koosmõjus

tähendavad linnale ja linnaelanikule väga palju. Kui Rahvaliid saab väikelinnade ja valdade hüvanguks tegutseda ilma „paremerakondade“ pideva vastutõtamiseta, areneb Eesti kui tervik palju kiiremini.

Võhma inimeste tublidust on tunnustatud ka Rahvaliidu sees. Erakonna auliikmeks valiti viimastel kongressil Regiina Puusepp, tunnustati ka Kairi Ibrust ja Rein Kesslerit, allakirjutanu valiti erakonna volikogusse. Aasta rahvaliidlane Monika Kuzmina on samuti Viljandi-maalt. See on suur tunnustus ja näitab, kuidas erakond väärtustab tublisid, tegusaid ja töökaid inimesi, ükskõik kus nad elavad. Ja see ongi peamine, sest poliitika peab algama inimesest, tema soovide ja vajaduste tunnetamisest ning täitmisest. Rahvaliid on tõestanud, et suudab ja tahab seda teha, tänu sellele olemegi pälvitud maainimeste usalduse ja toe.

Leida Kuld
Võhma Rahvaliidu osakonna juht

Eelhääletamine 19.–23.02 ja 26.–28.02 Valimispäev 4.03.2007

416

Ergo Prave
Võhma Linnavolikogu,
Võhma Gümnaasiumi direktor 2001-2006

- Alandame üksikisiku tulumaksu 18% -ni!
- Pikendame vanemahüvitise maksmist lapse 1,5 aastaseks saamiseni!
- Pensionid 4 aastaga kahekordseks!
- Igale lapsele 2000 krooni huviringiraha!

Reformierakond
Parem Eesti kõigile

www.reform.ee

21. veebruaril
kell 15.00
Võhma kultuurikeskuses

kohtub rahvaga
Riigikogu liige ja
endine maavanem
HELIR-VALDOR
SEEDER.

Vestlus teemadel:
maa elu, tervishoid....

Võta kaasa sõber ja hea tuju. Istume ja arutleme hubases teelaus koos külalisega.

VASTEMÕISA RAHVAMAJAS

26. JAANUARIL KELL 21.00

TANTSUÕHTU ANSAMBLIGA TRAHTER

Pilet 80.-

<http://www.hot.ee/ansambeltrahter/>

7. VEEBRUARIL KELL 19.00

VANA BASKINI TEATER

ETENDUSEGA "TÜÜTU TÜÜP"

Pilet 110.-,

pensionäridele ja õpilastele (kuni 15a.) 90.-

http://www.vanabaskiniteater.ee/mangukava/show_id-5/?month=2&year=2007

Palun kindlasti eelregistreerida ja võimaluse korral ka piletid välja osta. **NB!** Kui tuleb bussitais rahvast, siis saab organiseerija tasuta piletit.

Info: Rein Luup, Vastemõisa rahvamaja juhataja;
tel 439 7390 või 526 4590

Muudatused sotsiaaltoetustes 1. jaanuarist 2007

Peamised muudatused sotsiaaltoetuste osas alates 1. jaanuarist 2007:

- Eestkostel ja perekonnas hooldusel olevate laste toetus tõuseb 600 krooni võrra - 900 kroonilt 1500 kroonini.

- Uuest aastast saavad 6000 krooni elluastumistoetust ka eestkostel ja peres hooldamisel olnud lapsed. Täna toetatakse iseseisva elu alustamisel ühekordse elluastumistoetusega lastekodudes kasvanud lapsi.

- Vanemahüvitis: 2007. aastal on hüvitise määr 2690 krooni, hüvitis alampalga suurus 3600 krooni ja maksimaalne hüvitise suurus 21 624 krooni.

- Matusetoetuse suurus 2007. aastal on 2600 krooni.

- Ohvriabi seaduse muudatusega tõstetakse makstava hüvitise suurus 70%-lt 80%-ni vägivallakuriteoga tekitatud varalisest kahjust. Hüvitiste maksimumsumma tõuseb 50 000

kroonilt 150 000 kroonini ja ohvri surma korral makstava matussekulude hüvitise määr tõuseb 5500 kroonilt 7000 kroonini.

- Toetused represseeritutele tõusevad 3000 kroonini - hüvitise maksimum tervishoiuteenustele, retseptiravimitele või taastusravi tuusikule tõuseb 2500 kroonini (2006. aastal 2000 krooni), koos 500 krooni transpordihüvitisega on aastane hüvitis 3000 krooni.

- Toimetulekupiir tõuseb ettepaneku järgi 900 kroonini üksi elavale inimesele või pere esimesele liikmele ja 720 kroonini pere teisele ja igale järgnevale liikmele.

Muudatused 2007. aasta jooksul:

- Alates 1. aprillist on keskmine vanaduspension 3490 krooni (tõus 11,29%).

- 1. juulist tõstetakse lapse-toetus alates pere kolmandast lapsest 900 kroonini. Sama-

aegselt lõpetatakse kolme- ja enamalapselise pere toetuse ehk kvartalitoetuse maksmine. Muudatusest võivad kolmelapselised pered 300 krooni, neljalapselised pered 600 krooni, viielapselised pered 1050 krooni ja kuuelapselised pered 1500 krooni kuus.

- 1. juulist on isadel võimalik saada vanemahüvitist, kui laps on 70 päeva vanune varasema kuue kuu asemel.

- Uue aasta septembrist hakatakse maksma lapse-toetust ka õppijatele, kes õpivad põhikoolis, gümnaasiumis või põhihariduse baasil kutseõppeasutuses teistes õppevormides kui päevane õppevorm - õhtuõppes, kaugõppes ja ilma põhihariduseta kutseõppes.

Katrin Pärnmäe
Sotsiaalministeeriumi
pressiesindaja

Töötute sotsiaalne kaitse on paranenud

Tööturuameti Viljandimaa osakonnas oli registreeritud alanud aasta alguse seisuga 448 töötut. Ligi pooled neist on pikaajalised töötud, kelle probleeme püütakse lahendada individuaalse töötusprogrammi alusel. Töötutoetuse saajate jaoks muutus 1. jaanuarist töötutoetuse päevamäär: varasema 14.30 asemel on see 32.90 ning seda makstakse töötule tagantjärele iga kalendripäeva eest, kaasa arvatud riiklikud pühad.

Ravikindlustus on nüüd ette nähtud kõikidele, kes on Tööturu-

ruametis töötuna registreeritud ja tööd otsinud vähemalt 30 kalendripäeva.

Erandina saavad kohe ravikindlustuse need töötud, kes osalevad vähemalt 80-tunnisel tööturukoolitusel, tööpraktikal või tööharjutusel. Varem said ravikindlustuse ainult need, kellele maksti töötutoetust.

Kui aga inimene tööd ei otsi ja konsultandi poolt määratud ajal Tööturuameti osakonda ei külasta, siis ta ravikindlustust ei saa.

Et saada töötuskindlustuse

hüvitist, peab inimene olema töötanud ja töötuskindlustuse makset maksnud vähemalt 12 kuud töötuna arvele võtmisele eelnenud 36 kuu jooksul. Varem oli perioodiks 24 kuud. 36 kuud võimaldab töötuskindlustusmaksleid paremini tasuda ajutiste- ja hooajatoode tegijatel.

Info ja tööturuteenuste saamiseks võivad Tööturuameti Viljandimaa osakonda pöörduda töötusajad (kes õpivad, töötavad või on vanaduspensionari) ning töötud ja töötandjad aadressil Jakobsoni 11, Viljandis.

Tel 43 54 644 või
5343 6688,
e-post: viljandi@tta.ee

Alates 27.12.2006 asub
VILJANDI OHVRIABI-KESKUS

Viljandi politseiosakonna ruumides.

Eesmärk on koostöös politseiga pakkuda ohvriabi ja nõustamist ühes majas, seega muuta ohvriabiteenus veelgi kättesaadavamaks.

Õigus ohvriabile on kõigil inimestel, kes on langenud hoolituse või halva kohtlemise, füüsilise, vaimse või seksuaalse vägivalla ohvriks. Ohvriabi saab iga inimene, kellele on põhjustatud kannatusi või tekitatud kahju, sõltumata sellest, kas kahju tekitaja on tulnud avalikuks ja kas tema vastu on algatatud kriminaalasi. Abi saamise eelduseks ei ole kuriteo toimepanemine.

Ohvriabitöötajate poole võib pöörduda ka telefoni või e-maili teel.

Ohvriabikeskuse uus asukoht:

Pargi 1, 71020 Viljandi
Telefon 43 403 43

Vastuvõtt:

E, K, R 09.00-12.00 ja
13.00-16.00

viljandi.aa@ensib.ee

Ohvriabitöötajad: Evelin Leppik ja Maiju Margus

Küsimused puudega inimese tööle võtmisel

Töötandjad on puudega inimest tööle võttes aeg-ajalt kimbatutes. Esitatakse endale küsimusi, kas ma tohin inimest tööle võtta või mida peaksin arvestama? Tihtilugu kipuvad küsimused korduma. Seetõttu toome ülevaate peamistest teemadest, mille vastu töötandjad on huvi tundnud ning mida töötandja võiks teada puudega inimese tööle võtmisel.

Kas puue või töövõime- tus?

Inimesele võib olla määratud: 1) korraka puue ja töövõime- tus (osaline või täielik); 2) puue, kuid mitte töövõime- tus;

3) töövõime- tus (osaline või täielik).

Mis on mis?

Puue iseenesest ei ole haigus, vaid funktsiooni kaotus või kõrvalekalle. Vastavalt puue- tega inimeste sotsiaaltoetuste seadusele eristatakse kolme puudeastet - keskmine, raske ja sügav. Eristus on selle järgi, kui suur on inimese kõrvalabi vajadus. Puue ei tähenda automaatselt inimese töövõime- tust. Sobivate tööülesannete või töökoha kohanduse korral ei ole puue töö tegemisel takistuseks.

Lisaks puudeastme määramisele määratakse ka töövõime- tust. Töövõime- tust määratakse alates 16. eluaastast kuni vanaduspensionari eani. Töövõime- tus tähendab seisundit, kus inimene on püsiva terviserikke tõttu osaliselt (töövõime kaotus 10-90%) või täielikult (töövõime kaotus 100%) kaotanud töövõime ja ei saa üldse või endises mahus endale tööga elatist teenida.

Kas võib siiski sõlmida töölepingut inimesega, kellel on töövõime- tus 100%?

Inimesele määratud töövõime- tuse protsent ei keela töötamist. Tänapäev püsiva töövõime- tuse määramise süsteem ei hinda inimese tegelikku töövõime- tust. Töövõime- tuse protsent määratakse eelnevat töökogemust arvesse võttes. Seega,

kui inimene ei saa töötada näiteks betoonitehases, kuna ta on allergiline tolmu suhtes ja talle määratakse sellest tulenevalt töövõime- tus 100%, siis ei pruugi see tähendada, et inimene on täielikult töövõime- tus. Seega 100% töövõime- tusega inimene võib olla täiesti suuteline töötama talle sobival töö- kohal. Töövõime- tuse protsent määratakse kuuest kuust kuni viie aastani. Kui inimene läheb tahele tööle, siis ta võib taotleda protsendi ümbervaatamist, vastasel juhul tehakse uus hindamine teatud aja möödudes vastavalt sellele, kauaks inimesele töövõime- tus määratud on. Uue hindamise tulemuse- na võidakse töövõime- tuse protsenti olenevalt inimese tervislikust seisundist vähendada.

Pikendatud põhipuhkus

Töövõime- tuspensionari saajatel on tulenevalt puhkuse- seadusest õigus 35-kalendripäevasele põhipuhkusele tavalise 28-kalendripäevase põhipuhkuse asemel. Pikendatud puhkuse päevad tasustatakse riigieelarvest ja need ei põhjusta töötandjale täiendavat kulu. Töövõime- tuspensionari saajatel on õigus esimesel tööaastal saada puhkust täies ulatuses sõltumata töötatud ajast.

Sotsiaalmaksu seadusest

Riik maksab osa sotsiaal- maksu töötaja eest, kes saab töövõime- tuspensionari. Riik maksab sotsiaalmaksu 1400 kroonilt, mis on sotsiaalmaksu maksimise aluseks olev kuumäär alates 2006. aastast. Seega, kui töötaja brutopalk on 9000 krooni, siis nimetatud töötandja peaks maksma sotsiaalmaksu 7600 kroonilt.

Veel eelmine aasta pidi töötandja selleks, et sellist sotsiaalmaksu maksmise skeemi rakendada, esitada töötaja andmeid sisaldava taotluse Sotsiaalministeeriumile. Alates selle aasta juulist see muutus. Nüüd esitab töötandja Sotsiaal- kindlustusametile igal kuul riigipoolse sotsiaalmaksu ülekand- mise taotluse, kus näidatakse

töövõime- tuspensionari saavate töötajate nimed, isikukoodid, töösuhte tekkimise või lõp- pemise kuupäev ja riigi poolt makstava sotsiaalmaksu sum- ma. Taotlus esitatakse hiljemalt palga arvestamise kuule järg- neva kuu teiseks kuupäevaks.

Täienduskoolitustoetu- sest

Töötaval puudega inime- sel on võimalik taotleda täien- duskoolitustoetust, mida saab kasutada töötava puudega inimese tööalaseks- ja tase- mekoolituseks. Täienduskoo- litustoetust makstakse tege- like koolituskulude osaliseks hüvitamiseks kuni 24-kordses sotsiaaltoetuste määras kolme kalendriaasta jooksul, arvates toetuse esmakordsest määra- misest. Kuigi toetust makstak- se puudega inimesele, saab kasu sellest ka töötandja. Läbi puudega inimese ametialase koolituse toetab töötandja ka töötaja konkurentsivõimet ja hõives püsivust.

Täienduskoolitustoetuse taotlemisel tuleb elu- või töö- kohajärgsele pensioniametile esitada tööraamat või muu töötamist tõendav dokument ja dokument täienduskoolituse kulude kohta. 2005. aastal oli täienduskoolitustoetuse saa- jaid 56 inimest, kellele maksti toetusi kokku 270 tuhande krooni väärtuses. Loodame, et tulevikus on täienduskoolitus- toetuse taotlejaid rohkem.

Lisaks ei maksustata tulu- maksuga töötandja poolt tehtud kulutusi töötaja tööõnnetuse või kutsuhaiguse tagajärjel saadud tervisekahjustuse raviks. Tulu- maksu ei pea maksma ka hü- vitiselt, mida makstakse puu- dega inimesele seoses isikliku mootorsõiduki kasutamise- ga sõiduks elukoha ja töökoha vahel, kui selleks ei ole võima- lik kasutada ühistransporti või kui ühistranspordi kasutamine põhjustab liikumis- ja töövõime olulist langust.

Katrin Pärnmäe
Sotsiaalministeeriumi
pressiesindaja

Ülevaade Võhma linna sotsiaalkomisjonide 2006. a tööst

Võhma Linnavalitsuse sotsiaalkomisjon käib koos üks kord kuus. Komisjoni tööülesanneteks on vaadata läbi ja saata kinnitamiseks linnavalitsusele toimetulekutoetuse taotlused ja ka puuetega inimeste hooldaja taotlused.

2006. a on taotletud toimetulekutoetust 182 korral, summas 196 477 krooni.

Peresid, kes aasta jooksul toimetulekutoetust on taotlenud, on kokku 38. Sellest perede arvust on ainult 5 peret, kes on taotlenud toimetulekutoetust iga kuu. Teiste perede taotlus- te arv on väiksem.

Hooldajat on taotlenud kokku 11 puudega inimest. On määratud hooldaja koos hooldaja toetuse maksimisega kuu- le raske puudega ja viiele sügava puudega inimesele.

Lea Ibrus
Sotsiaalnounik

Võhma Linnavolikogu sotsiaalkomisjoni koosseisus on 7 liiget. Aastal 2006 on koos käidud 12 korral. Komisjoni koos- olekul arutati ühekordse toetuse taotlusi, küttepuude toetuse taotlusi, kooli ja lasteaiatoidu toetuse taotlusi, probleemsete perede ja laste olukorda ja võimalusi nende abistamiseks. 2006. a ühekordseid rahalisi toetusi summas 31670 krooni; taotlejate arv 86, rahuldatud komisjoni poolt 71; küttepuude toetusi välja makstud 2400 krooni;

laste suvelaagri toetust 11 lapsele kokku 3300 krooni.

Toidutoetuste arv on vähenenud, kuna koolitoiduraha on makstud riigi poolt.

Võhma Gümnaasiumi poolt esitatud avalduste alusel võeti arutusele mitme probleemse õpilase käitumine ja pidev kooli kodukorra rikkumine, need õpilased kutsuti ka komisjoni välja.

Sotsiaalkomisjon otsis teisi võimalusi inimesi abistada peale ühekordsete toetuste. Mitmele inimesele anti mitteraha- lisi toetusi, tasuta süüa, küttepuid ja toiduabipakke.

Sotsiaalkomisjonis on hindamatult töökad oma ala spet- sialistid, koos püüame tagada linnaelanike sotsiaalse heaolu antud võimaluste piires.

Elke Klara Wüthrich
Sotsiaalkomisjoni esimees

Lastelaagrite soodus- tuusikud

Viljandi maakonnale on eraldatud 2007. aastal laste suvelaagritesse 90 soodus- tuusikut. Sel aastal on tuusiku soodustus 160 kr laagripäeva kohta.

Võhma linna 7-12-aas- tatele lastele on eraldatud 12 kohta **Luunja Noortelaagrisse** Tartumaal; vahetus kestab 9 päeva **23.-31. juuli**.


Soodushind 252 krooni (tavahind 1692.-).

Lapsevanematel palun esitada sotsiaalnounikule aval- dus soodustuusiku saamiseks hiljemalt 15. aprilliks 2007.

Soodustuusiku tellijana **peab lapsevanem tagama ka lapse laagrisse mineku**.

Laagrisse mineval lapsel peab olema kaasas arstiltõend ja natuke taskuraha.

Info sotsiaalnounik
Lea Ibruselt, tel 43 77 170



Pangabuss

Nüüd saad kõik oma rahaasjad korda ajada pangabussi peatustes.

Võhma linnavalitsuse juures

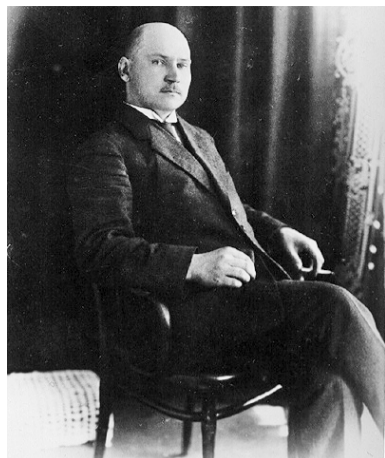
peatub pangabuss üle nädala **kolmapäeviti kell 10.00-11.00**
(7. ja 21. veebruar, 7. ja 21. märts, 4. ja 18. aprill,
2., 16. ja 30. mai, 13. ja 27. juuni)

Bussis saad:

- oma kontole sularaha panna ja välja võtta
- teha arvuti abil makseid
- sõlmida erinevaid lepinguid
- head nõu pangateenuste kohta

Pangabussi sõiduplaan: www.hansa.ee,
küsi lisa 6 310 310. Näeme siis.

Hansapank
Swedbank



FOTOISIKU JUTUSTUS		Tervik etendus	El 92	Ruumala	LASTE JUTT	Illusionist	Aaker	Veekogud	Sukelpart
Määrasa					Plaan				
Kultuur & Elu		JUTT	Maletaja		Mi		Euroopium		
Eakad			Must kaabus				NÄIDEND		
Sugulane hellitavalt					Auto-firma				
					La-bemoll				Spordikool
					Noot				
Oskuslikud	Ohmu	JUTT	Püüa leida		Sammal				
			Erbium		Võrgu aas				
Muusika draama				SEJ	Tiigi kana		Vene keel		Jökukas
Alusta lendu					Siinus		Laskerada		
Rõuk					Argoon		Astaat		Aar
			Planeet				Telluur		Osirise naine
			Samet			Keemil. element	Kreeka jumalate käskjalg		
Ruumala	Kilovolt		Rüütite ühistu		Suusataja		Itaalia linn		
	Teatme-teos		Veri			Esimene	JUTT		
Varandus			Mehe nimi	Vene lennuk	Islami valitseja			Moes	
					Läti linn			Rooma ametnik	
Raskus-mõõt			Mööbli firma			Jood	Asi		
						Liitsõna	Kreeka eepos		
Istutustaim	JUTT								Tsentner
	Masti peel								Bilansi vasak pool
Iridium		Makse-jõuetus	El 92	JUTT	Metroo	Paita			
		Last kande	Kihutama						
Sina		Jood			Infokeskus	Paskal	Isaskala elund		
							Ajaloo-dokument		
Aasia riik			RAAMAT						Tesla
			Natrium						Näkk
Imaginaar-ühik	Raadium	Varn			Argoon		Väävel		Seeliku pael
		Kuld					Lämmastik		
Koristan					Tonn	Meeter	Irdium	End. hellilooja	
							Jood	Tonn	
Väärikus			Skaala					Valamis-toru	

RISTSÕNA

Võhma Linnaleht nr. **VASTUS:**

NIMI ja ADDRESS:

Õnnitleme lapse sünni puhul!

Geilin Šaluhhin'il ja Indrek Jermakov'il sündis 17. detsembril 2006 tütar **SANDRA**

Võhma Gümnaasiumis algavad SOOME KEELE KURSUSED ALGAJATELE.

Osalemissoovist teatada 29. jaanuariks Külli Saarnikule telefonil 437 7249 või 5336 5819.

Vastus tumedalt ääristatud ruutudes

Koostas Heino Laagus

Eelmises numbris ilmunud ristsõna vastuseks oli: "Jeesuse sündimine". Õigeid vastuseid laekus 22, mille hulgas loos valis välja kolm auhinnaasaajat:

I auhind – Liljane Kabanen – Kalevi 2-57

II auhind – Juta Metsvahi – Pargi 2

III auhind – Kersti Paju – Tartu 2a

Õnnitleme võitjaid ja ootame uusi lahendusi. Vastusekupongid palume tuua linnavalitsusse sekretäri kätte, samast saab kätte ka auhinnad.

16. veebruaril kell 20.00

Võhma kultuurikeskuses

SELTSKONNAÕHTU

Tantsuks mängib ans GÜNF

Pilet 45 krooni

Sinu kohalolek muudab peo veelgi toredamaks!



Ostame kasvavat metsa, metsamaad ja raieõigust hind kuni 120 000 kr/ha (läbiraiutud ja hüpoteegiga) Ettemaksu võimalus. Maa mõõtmine. Nõustamine Ostame tehtud lageraiet, vanu taluhooneid.



Tel 5615 0680, 511 0415, 517 9866, 489 4055
Faks 633 5576, Rapla, Tallinna mnt 14, kab 332

Esmaspäeval, **5. veebruaril 2007 kell 17.45** toimub Võhma Gümnaasiumi aulas loeng teemal "Teismee levinumad negatiivsed käitumishäired".

Lektor on psühholoog Toivo Niiberg. Kuulama on oodatud kõik huvilised.

Mälestame

MADIS ORULAI
27.12.1948 – 02.01.2007



Radu on käidud ja tammikuid tallatud, hetki on olnud nii nukraid kui vallatuid. Aastad kui linnud on tulnud ja läinud, aeg oma käimisi nõnda on käinud

ÕNNITLEME JAANUARIKUUS SÜNNIPÄEVALAPSI!

93 26.01
85 01.01
25.01
82 25.01
81 11.01
19.01
80 17.01
70 01.01
29.01
65 06.01
11.01
16.01
60 15.01

ANNA PAIDU
KALJU JÜRIMA
HILJA KÕRB
SALME ERM
LEILI SAVISIK
NIINA MÜÜR
HELJU ROSALKA
ANTS SALUSTE
ELJU SUSI
LAINE LAANVEE
HILJA ÕITSPUU
HERALD KIPPAR
EVE TÕNISSON



Paneb mõtlema ja avastama

Seda teeb muidugi mälumäng.

Selle talveperioodi mängud jõuavad juba IV vooruni 21. jaanuaril. Käesoleval perioodil on võistkondi 5, kokku 25 osavõtjaga. Oleks muidugi kenam, kui neid oleks rohkem olnud. See tõstaks võistluspinget. Oleks oodanud osalema ka linnavalitsust, kaubandustöötajaid või väikeettevõtete nutikaid ja teadmishimulisi inimesi.

Mäng ei avasta üksnes seda, mida tead, vaid leiad ka vastuseid seni miteteadud huvitavatele sündmustele. Mälumäng haarab teemasid spordist, loodusest, geograafiast, ajaloost, poliitikast, kirjandusest, variast ja on võimalus ka valida antud vastustest õiget leides. Eks sel perioodil ollakse juba nii õelda „rongist maha jäänud“, kuid loodame järgmise aasta turniiridel kohata aktiivsemat osavõttu.

Kuidas siis on mäng kulgenud seni ja kes on need tublid osalejad? Peale 7. jaanuari III vooru on tõusnud juhtpositsioonile võistkond LÕVID JA JÄNESED 177 punktiga, koosseisus Toomas Israel, Peeter Püvi ja Maire Kaldma. Neile järgneb võistkond OISU 162 punktiga, võistkonda kuuluvad: Margit Raudkats, Mihkel Kunila ja Aleksander Shmatov. Kolmandat kohta hoiab võistkond M&K 143

punktiga, koosseisus Ilmar Roosioks, Lembit Pall, Rein Alliksaar. Edasi järgnevad võistkond MIK, koosseisus Karl Nõmm, Ingrid Vesik ja Mart Raudsepp ja lõpuks võistkond VESI-ROOS 113 punktiga, kuhu kuuluvad Villu Suik, Indrek Valo, Henn Põldma. Ees on veel 4 mänguvoor, nii et üldvõitja võimalus on punktiliselt kõikidel võistkondadel.

Järgmised voorud toimuvad: IV voor 21. jaanuar, V voor 04. veebruar, VI voor 25. veebruar, VII voor 18. märts, mis on selle turniiri lõpp. On plaanis teha aprillis veel üks veidi lustlikum voor, aga see juba eraldi auhinna. Eks arutleme.

Mõte liigub ka suvisele Võhma Linna päevadel toimuvale mälumängule. On erinevaid arvamusi võistkonna suuruse pinnal. Samuti küsimuste esitamise kohta. Suuliselt esitamisel pakuks see huvi ka pealtvaatajatele. Ka selle otsustamine on veel arutlusele.

Seniks aga suur tänu praegustele osavõtjatele innuka mängu eest ja mänguõnne võiduka lõpuni!

Ants Kirikal
Mälumängu läbiviija

Eesti Maaülikooli
AVATUD ÜLICOOL



Eesti Maaülikool korraldab ESF poolt rahastatava projekti Väikeettevõtluse toetamine maal II raames 05.veebruarist kuni 14.märtsini 2007 TÕ Raamatukogus, Struwe 1, Tartu

ettevõtlusalase koolituse

Õppekava:

- I moodul (1,5 AP) Ettevõtlus ja ettevõtja majandusarvestus (32 tundi loenguid)
- II moodul (0,5 AP) Ettevõtlus ja EL struktuurifondid (8 tundi loenguid)
- III moodul (2 AP) Ettevõtja äriplaan (24 tundi loenguid, 64 tundi iseseisvat tööd – äriplaan koostamine)

Lisaks võimalik ettevõtlusvaldkonna erialakoolitus:

- IV moodul (1 AP) Erialakoolitus (8 tundi loenguid, 8 tundi praktikumi, 8 tundi iseseisvat tööd)

Koolitusel saavad tasuta osaleda isikud, kes hetkel ei tööta.

Ettevõtluskoolituse raames koostavad osalejad äriplaani, mida hinnatakse ning parimate äriplaanide äriideede elluviimist toetatakse projekti vahenditest kuni 50 000 krooniga.

Koolitusel osaleja saab

- vajaliku õppematerjali;
- koolituspäevadel tasuta kohvipausid ja lõunasöögid;
- koolituse lõppedes Eesti Maaülikooli tunnustuse;
- koolitusel osalemise aja eest stipendiumi;
- hüvitist transpordikulu kompenseerimiseks koolituskohta ja tagasi sh isikliku sõiduauto kasutamisel kütusekulu hüvitist.

Infotunnid projekti tutvustamiseks toimuvad:

- 25.jaanuaril kell 13.00 Tööturuameti Tartumaa osakonnas, Riia 35, Tartu**
- 29.jaanuaril kell 13.00 Eesti Maaülikoolis, Kreutzwaldi 64-218, Tartu**

Infotunnil ja koolitusel osalemiseks vajalik

eelregistreerimine tel 731 3175 või täites registreerimisvormi aadressil www.emu.ee/26063



Võhma Linnaleht
Tiraaž 1000

Võhma Linnalehte esindavad:
Riina Pakane tel. 437 7253
Angela Härm tel. 437 7228

Aadress:
Tallinna 15
70 603 Võhma

Küljendus ja trükk:
Vali Press OÜ
Põltsamaa, tel. 776 8870